







V40

QUICK GUIDE

APSVĒICAM JŪS AR JAUNO VOLVO!

Šajā mapē ir iekļauta visbiežāk lietojamo automašīnas funkciju atlase. Īpašnieka rokasgrāmatai un citām rokasgrāmatām jāsaturo drošības instrukcijas un visi brīdinājumi, svarīgi teksti un piezīmes.

Šie simboli nozīmē:

-  Pārskata attēlos ir atzīmētas dažādas daļas.
-  Instrukcijas soli pa solim.
-  Ir ļoti svarīgi izlasīt īpašnieka rokasgrāmatu.
-  Pēdējā lapā atrodas brīdinājumi, svarīgi teksti un piezīmes, kas jāizlasa.

Iespējas ir atzīmētas ar zvaigznīti*.

Īpašnieka rokasgrāmata ir pieejama drukātā veidā, digitālā formā automašīnas ekrānā, tīmeklī un kā mobilā lietotne. Mobilā aplikācija ietver pilnu īpašnieka rokasgrāmatu kā arī filmu ar instrukcijām un tai ir vairāki meklēšanas ceļi ar tekstu un attēliem. Mobilo lietotni var lejupielādēt mobilajās ierīcēs no App Store vai Google Play.

Vairāk par savu automašīnu varat uzzināt vietnē www.volvocars.com.



01 Iedarbināšana un braukšana

- Tālvadības pults atslēga
- Piedziņas sistēma Keyless*
- Dzinēja iedarbināšana un izslēgšana
- Stiklu tīrītāji
- Riepu gaisa spiediena uzraudzība*

02 Vadītāja atbalsts automašīnā

- Stāvvietā novietošanas palīgsistēma*
- Lane Keeping Aid*
- Start/Stop funkcija*
- Gājēju aizsardzība*

03 Jūsu braukšanas vide

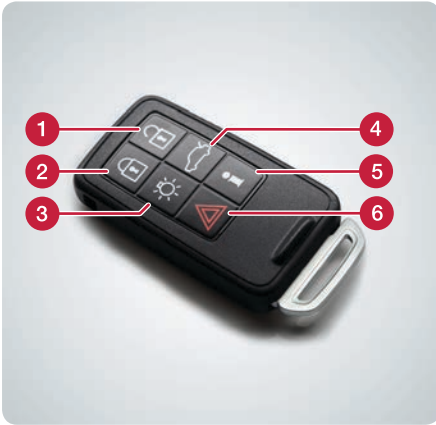
- Sēdekļa regulēšana
- Stūres regulēšana

04 Automašīnas funkcijas

- Klimata sistēmas vadības slēdži
- Priekšējo lukturu vadības ierīce
- Kombinētais instrumentu panelis
- Infotainment sistēma
- Tālrunis*
- Internets*
- Ārēja audio ierīce
- Viduskonsoles taustiņi
- Izvēlņu sistēmas iestatījumi
- Autoservisa/pieteikšanas pakalpojums*
- ECO*

05 Padomi

- Degvielas uzpildīšana
- Automobiļa kopšana
- Glabāšanas nodaļījumi
- AUX/USB* ieejas un 12 V kontaktligzdas



- 1 Atslēdz durvis un aizmugures durvis, kā arī deaktivizē signalizāciju. Funkciju var atiestatīt izvēļņu sistēmā **MY CAR**.
- 2 Aizslēdz durvis un aizmugurējās durvis un aktivizē signalizāciju.
- 3 Tuvošanās apgaismojums.
- 4 Nospiežot vienreiz, atslēdz aizmugures durvis; nospiežot divreiz, nedaudz tās paver.
- 5 Informācija*.
- 6 Trauksmes funkcija.

Tālvadības pults atslēgā var saglabāt dažādus iestatījumus, tostarp sānu spoguļu un elektriski regulējamā vadītāja sēdekļa iestatījumus*, skatiet īpašnieka rokasgrāmatu.



Ko rāda tālvadības pults atslēgas* indikatora lampiņas?



- 1 Zaļa pastāvīgi iedegta lampiņa: automašīna ir aizslēgta.
- 2 Dzeltēna pastāvīgi iedegta lampiņa: automašīna ir atslēgta.
- 3 Sarkana pastāvīgi iedegta lampiņa: kopš automašīnas aizslēgšanas ir nostrādājusi automašīnas signalizācija.
- 4 Sarkana lampiņa, kas pārmaiņus mirgo abos indikatoros: signalizācija ir nostrādājusi pirms mazāk nekā 5 minūtēm.



Ka darbojas aizslēgšanas sistema Keyless*?

Tālvadības pults atslēga var palikt, piemēram, kabatā.

Aizslēgšana un signalizācijas aktivizēšana

- Pieskarieties viena ārējā durvju roktura aizmugurējai daļai vai viegli nospiediet mazāko no aizmugures durvju divām gumijas pogām.

Automašīnas atslēgšana un signalizācijas izslēgšana

- Satveriet durvju rokturi un atveriet durvis kā parasti vai viegli nospiediet lielāko no divām aizmugures durvju gumijas pogām.



**Iedarbināšana**

- 1 Ievietojiet tālvadības pults atslēgu aizdedzes slēdži (neattiecas uz piedziņu Keyless*).
- 2 Lai manuāli pārslēgtu pārnesumus, nospiediet sajūga pedāli. Lai automātiski pārslēgtu pārnesumus, nospiediet sajūga pedāli.
- 3 Īsi nospiediet pogu **START/STOP ENGINE**.

Izslēgšana

- 1 Īsi nospiediet pogu **START/STOP ENGINE**.
- 2 Izņemiet tālvadības pults atslēgu no aizdedzes slēdža (neattiecas uz piedziņu Keyless*).



Pārvietojiet sviru uz leju, lai ieslēgtu stiklu tīrītājus, un uz augšu, lai veiktu vienu tīrošo kustību.



- 1 Lietus sensora ieslēgšana/izslēgšana.
- 2 Regulē sensora jutību vai pārtraukumu aizkavi.
- 3 Stikla tīrītājs, aizmugurējais logs - tīrīšana ar pārtraukumiem/parastā tīrīšana.

Lai varētu pacelt tīrītāja slotiņas, tām jāatrodas apkopes pozīcijā – skatiet īpašnieka rokasgrāmatu.



Pēc riepu maiņas vai gaisa spiediena maiņas riepas vienmēr jāveic kalibrēšana. Ja iedegas lampiņa (⚠), ir jāpārbauda riepu spiediens un jākalibrē sistēma. Rīkojieties šādi:

- 1 Kad aizdedze ir izslēgta, piesūknējiet visas riepas, ievērojot gaisa spiediena vērtību, kas norādīta riepu gaisa spiediena uzlīmē uz vadītāja puses durvju statņa.
- 2 Iedarbiniet automašīnu. Avota **MY CAR** parastajā skatā nospiediet **OK/MENU**.
- 3 Atlasiet **Tyre monitor > Calibrate tyre pressure** un nospiediet **OK/MENU**.
- 4 Atkārtota kalibrēšana tiek veikta braukšanas laikā.



Kā lietot stāvvietā novietošanas palīg sistēmu PAP*? 02



PAP pārbauda pieejamo vietu un pēc tam iestūrē tajā automašīnu. Jūsu uzdevums ir pievērst uzmanību automašīnas apkārtnē, pārslēgt pārnēsumus, kontrolēt ātrumu un bremzēt/apstūrēt automašīnu.

- 1 Aktivizējiet PAP, nospiežot taustiņu. Nebrauciet ātrāk par 30 km/h (20 mph).
- 2 Ievērojiet kombinētajā instrumentu panelī redzamās instrukcijas.
- 3 Esiet gatavs apstūrēt automašīnu, kad attēli un teksta paziņojumi iesaka to darīt.



Kāda ir sistēmas Lane Keeping Aid LKA* funkcija? 02



Ja automašīna gatavojas šķērsot sānu līniju, LKA aktīvi stūrē atpakaļ joslā, piemērojot nelielu griezes momentu. Ja automašīna šķērsro sānu līniju, LKA brīdina ar pulsējošu stūres rata vibrāciju.

- Aktivizējiet LKA, nospiežot taustiņu.



Kā lietot funkciju Start/Stop*? 02



Manuālā pārnēsūmkārba

Dzinēja izslēgšana: nospiediet sajūgu, ieslēdziet pārnesumu pārslēgsvirvu neitrālā pozīcijā un atlaidiet sajūgu pedāli.

Dzinēja iedarbināšana: nospiediet sajūgu pedāli.

Automātiskā pārnēsūmkārba

Dzinēja izslēgšana: Apturiet automašīnu, nospiežot bremžu pedāli, un pēc tam uzturiet bremžu spiedienu.

Dzinēja iedarbināšana: Atlaidiet spiedienu uz bremžu pedāli.

Izgaismota lampiņa taustiņā norāda, ka funkcija ir aktīva.





Automašīna ir aprīkota ar sadursmes brīdinājuma sistēmu ar automātisko bremzēšanu un velosipēdistu un gājēju aizsardzību, kas var brīdināt, bremzēt un/vai apturēt automašīnu, ja priekšā atrodas transportlīdzeklis, velosipēdistis vai gājējs.

Šī funkcija ir tikai palīgsistēma, un tā nedarbojas visās situācijās, piemēram, tā neuztver velosipēdistus no sāniem un gājējus, kuru augums ir mazāks par 80 cm vai kuri ir daļēji aizsegti.

Ir svarīgi izprast šo funkciju – skatiet īpašnieka rokasgrāmatu.



Kā regulēt sēdekli?



- 1 Pacelt/nolaist sēdekļa sēdvirsmas priekšējo malu.
- 2 Pacelt/nolaist sēdekli.
- 3 Pārvietot sēdekli uz priekšu/atpakaļ.
- 4 Sasveriet sēdekļa atzveltni.
- 5 Elektriski regulējamā sēdekļa iestatījumu saglabāšana*.
- 6 Elektriski regulējamā sēdekļa atmiņas taustiņi*.



Saglabājiet iestatījumu:

Turiet atmiņas pogu nospiestu, lai saglabātu iestatījumus. Turiet pogas nospiešanas, līdz atskan signāls un kombinētajā instrumentu panelī tiek parādīts teksts. Tikš saglabātas sēdekļa un sānu spoguļu pozīcijas.



Elektriski regulējamā sēdekļa un sānu spoguļu atmiņas iestatījumus var saglabāt arī tālvaldības pults atslēgā* – skatiet īpašnieka rokasgrāmatu.



Kā regulēt stūri?

03



- 1 Atbrīvojiet stūres bloķēšanas mehānismu.
- 2 Noregulējiet stūri uz priekšu/atpakaļ un uz augšu/uz leju.
- 3 Nofiksējiet stūri.



Kā regulēt temperatūru ar ECC*?

04



- 1 Nospiediet, lai iestatītu individuālu temperatūru. Vairākas reizes nospiediet, lai atlasītu iestatījumu kreisajai pusei, labajai pusei vai abām. Pagrieziet, lai iestatītu temperatūru. Viduskonsoles ekrānā ir redzama katrai pusei atlasītā temperatūra.
- 2 Nospiediet **AUTO**, lai automātiski regulētu gaisa plūsmas sadalījumu un citas funkcijas. Ekrānā ir redzams **AUTO CLIMATE**.



Kā atkausēt vējstiklu?

04



- 1 Nospiediet, lai aktivizētu vējstikla elektrisko apsildi* - ekrānā izgaismojas simbols (1).
- 2 Nospiežot vēlreiz, tiek aktivizēta arī maksimāla gaisa plūsma uz vējstiklu un sānu logiem – izgaismojas simbols (1) un (2).
- 3 Nospiežot vēlreiz, tiek izslēgtas abas funkcijas - nav izgaismots neviens simbols.

Bez elektriskas apsildes: Nospiediet, lai aktivizētu/deaktivizētu gaisa plūsmu.



Kā darbojas priekšējo lukturu vadības automātiskais režīms?

04



Režīms **AUTO** piedāvā šādas opcijas:

- Automašīna automātiski pārslēdzas starp dienas gaitas lukturiem un tuvajām gaismām.
- Tālās gaismas var aktivizēt, kad ir ieslēgtas tuvās gaismas.
- Var izmantot aktīvās tālās gaismas (AHB)*, kas automātiski aptumšo un aktivizē tālās gaismas.
- Ir aktivizēta tuneļa uztveršanas funkcija*.



Kā vadīt vadītāja infocentru?

04

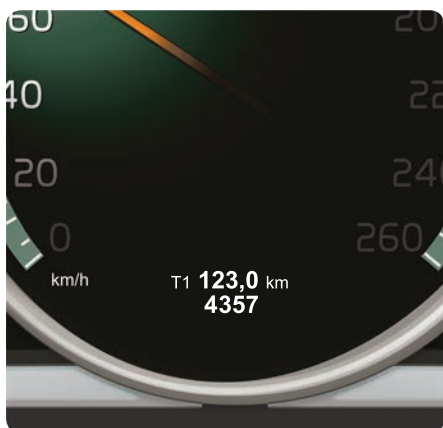


- 1 **OK** — atver kombinētā instrumentu paneļa izvēlni, apstiprina paziņojumus vai izvēlņu atlasi.
- 2 Ar īkšķratu var pārlūkot izvēlnes opcijas vai borta datora opcijas.
- 3 Nospiežot **RESET**, tiek atiestatīti atlasītā borta datora soļa dati vai tiek atvērta iepriekšējais izvēlnes struktūras skats.



Kā atiestatīt brauciena odometru?

04



- 1 Pagrieziet kreisās puses svirslēdža īkšķratu, lai parādītu brauciena odometru **T1** vai **T2**.
- 2 Turiet nospiestu taustiņu **RESET**, lai atiestatītu redzamo brauciena odometru.




- 1 Īsi nospiežot, tiek aktivizēta sistēma.
- 2 Turot nospiežot (līdz ekrāns izslēdzas), tā tiek deaktivizēta.

Lai izslēgtu audio: Īsi nospiediet — ar nākamo nospiedienu tas atkal tiks aktivizēts.

Ņemiet vērā, ka visa Sensus sistēma (tostarp navigācija* un tālruņa funkcijas*) tiek ieslēgta/izslēgta vienlaicīgi.



- 1 Nospiediet **RADIO, MEDIA, MY CAR, NAV*, TEL*** vai , lai atlasītu galveno avotu. Šajā režīmā tiek rādīts pēdējā aktīvā avota parastais skats.
- 2 Nospiediet **OK/MENU** vai stūres īkšķratu*, lai piekļūtu atlasītā avota galvenajai izvēlnei.
- 3 Pagrieziet **TUNE** vai īkšķratu, lai pārvietotos pa izvēlnēm.
- 4 Nospiediet **OK/MENU** vai īkšķratu, lai izvēlnēs veiktu atlasi.

Īsi nospiediet **EXIT**, lai dotos atpakaļ izvēlņu sistēmā, atceltu funkciju vai izdzēstu ievadītās rakstzīmes.

Nospiediet un turiet taustiņu **EXIT**, lai dotos atpakaļ uz parasto skatu vai no parastā skata dotos uz galvenā avota skatu.

Padomi:

Lai no parastā skata dotos uz saišņu izvēlni, vienreiz nospiediet galvenā avota taustiņu. Lai atgrieztos parastajā skatā, nospiediet taustiņu vēlreiz.



Plašāku informāciju par sistēmas darbināšanu skatiet īpašnieka rokasgrāmatā.





Kā pievienot ar Bluetooth® savietojamu tālruni*? 04

- 1 Tālruņa avota parastajā skatā nospiediet **OK/MENU**.
- 2 Atlasiet **Make car discoverable** un apstipriniet, nospiežot **OK/MENU**.
- 3 Aktivizējiet Bluetooth® mobilajā tālrunī. Atrodiet tālruni un izveidojiet tam savienojumu ar automašīnu.
- 4 Ievērojiet mobilajā tālrunī un ekrānā redzamās instrukcijas.

Tagad tālrunis ir pievienots, un to var vadīt no automašīnas.

Ja tālruni neizdodas reģistrēt, skatiet īpašnieka rokasgrāmatu.



Kā izveidot savienojumu ar internetu*? 04

- 1 Pievienojiet mobilo tālruni, izmantojot Bluetooth®, vai tālrunī aktivizējiet Wi-Fi savienojuma piesaisti. Lai pievienotu automašīnas modemu, ievietojiet cimdū nodalījuma lasītājā SIM karti.
- 2 Avota **MY CAR** parastajā skatā nospiediet **OK/MENU** un atlasiet **Settings > Internet settings > Connect through**. Atlasiet savienojuma opciju.
- 3 Wi-Fi: izveidojiet savienojumu ar tīklu un ievadiet tā paroli. Automašīnas modems: ievadiet SIM kartes PIN kodu.

Plašāku informāciju par savienojumu skatiet īpašnieka rokasgrāmatā.



Kādus pakalpojumus saņemsu kopā ar Volvo ID*? 04

Volvo ID ir jūsu personīgais ID, kas reģistrēts automašīnai un kas var sniegt piekļuvi dažādiem pakalpojumiem, piemēram, My Volvo tīmeklim, kā arī iespēju nosūtīt adresi no internetā esoša kartes pakalpojuma tieši uz automašīnu.

Reģistrējiet vai pārvaldiet savu Volvo ID šādi:

- 1 Divreiz nospiediet savienojuma taustiņu .
- 2 Atlasiet **Apps > Settings** un ievērojiet ekrānā redzamās instrukcijas.

Plašāku informāciju par Volvo ID skatiet īpašnieka rokasgrāmatā.






Kā lietot aplikācijas, kad automašīnā ir izveidots interneta pieslēgums*?

04

Kad automašīnā ir izveidots interneta pieslēgums, var lietot mūzikas pakalpojumu aplikācijas, klausīties tīmekļa radio, kā arī izmantot navigācijas pakalpojumus un vienkāršus tīmekļa pārlūkus.

- 1 Nospiediet taustiņu Connect .
- 2 Atlasiet **Apps** un nospiediet **OK/MENU**, lai parādītu pieejamās lietotnes.
- 3 Atlasiet lietotni un apstipriniet, nospiežot **OK/MENU**.

Lai lietotu dažas aplikācijas, jāpiesakās, izmantojot atsevišķu kontu, kas nav aplikācijas/pakalpojuma piegādātāja konta. Vēlreiz izmantojiet esošo kontu vai reģistrējieties. Ievērojiet ekrānā redzamās instrukcijas.



Kā veikt zvanu*?

04

- 1 Tālruņa avota parastajā skatā ievadiet vajadzīgo numuru vai pagrieziet stūres īkšķratu uz leju, lai piekļūtu tālruņu katalogam, vai uz augšu, lai piekļūtu zvanu reģistram.
- 2 Nospiediet īkšķratu, lai sastādītu numuru.

Zvanu var pārtraukt, nospiežot **EXIT**.

Informāciju par vēl citiem veidiem, kā veikt tālruņa zvanu, skatiet īpašnieka rokasgrāmatā.



Kā atbildēt uz tālruņa zvanu*?

04

– Nospiediet īkšķratu, lai pieņemtu ienākošos zvanus.

Zvanu var noraidīt/pārtraukt, nospiežot **EXIT**.

Informāciju par vēl citiem veidiem, kā atbildēt uz tālruņa zvanu, skatiet īpašnieka rokasgrāmatā.



Kā pievienot ārēju audio ierīci?

04



- 1 Pievienojiet ārējo ierīci, izmantojot viduskonsoles glabāšanas nodalījuma AUX vai USB* ieeju.
- 2 Multivides avota parastajā skatā nospiediet viduskonsoles taustiņu **MEDIA**.
- 3 Pagrieziet **TUNE** līdz vajadzīgajam audio avotam un nospiediet **OK/MENU**.

Informāciju par citiem ārējas ierīces savienojumiem skatiet īpašnieka rokasgrāmatā.



Kā iestatīt GPS* galamērķi?

04



- 1 Nospiediet **NAV**, lai palaistu navigācijas sistēmu* – tiek parādīta karte.
- 2 Vēlreiz nospiediet **NAV** un atlasiet **Set address**, nospiežot **OK/MENU**.
- 3 Ievadiet meklēšanas kritēriju(-us), izmantojot ritentiņu vai viduskonsoles ciparu tastatūru.
- 4 Pēc tam atlasiet **Set single destination** vai **Add as waypoint** un nospiediet **OK/MENU**.

Plašāku informāciju par navigācijas sistēmas atšķirībām dažādos tirgos skatiet īpašnieka rokasgrāmatā.

Kādus iestatījumus var veikt izvēlņu sistēmā? 04

Izvēlņu sistēma **MY CAR** ietver vairākas automašīnas funkcijas, piemēram, pulksteņa, sānu spoguļu un slēdzenju iestatījumus.

Informāciju par to, kurus taustiņus izmantot, skatiet sadaļā "Kā pārvietoties pa sistēmu Infotainment?" iepriekš.





- 1 Avota **MY CAR** parastajā skatā nospiediet **OK/MENU**.
- 2 Atlasiet **Settings > System options > Time settings**.
- 3 Pagrieziet **TUNE** līdz **Auto time** un nospiediet **OK/MENU**, lai aktivizētu automātisku laika iestatīšanu.

Lai automašīnā iestatītu pareizu laiku, atlasiet pašreizējo atrašanās vietu.



- Avota **MY CAR** parastajā skatā nospiediet **OK/MENU** un atlasiet **Service & repair**.

Sadaļā **Service & repair** ir pieejama informācija par izvēlēto autoservisu, kuru esat reģistrējis portālā My Volvo Web. Sadaļā **Dealer information** ir pieejama opcija zvanīt un sūtīt rezervācijas pieprasījumu autoservisam (arī pieejama portālā My Volvo Web). Ir pieejama arī opcija atjaunināt autoservisa informāciju un iestatīt autoservisu kā galamērķi.

Attiecas tikai uz dažiem tirgiem.



Nospiežot **ECO**, tiek aktivizēta optimāla degvielas ekonomijas braukšanas programma, kas cita starpā ietver šādas izmaiņas:

- Start/Stop – dzinējs var automātiski izslēgties, pirms automašīna ir pilnībā apstājusies.
- Eco Coast – bremsēšana ar dzinēju tiek pārtraukta, un automašīna ripo. Šī funkcija attiecas uz automašīnām ar automātisku pārnesumu pārslēgšanu.
- Noteiktu klimata funkciju deaktivizēšana vai samazināšana.



Kā uzpildīt degvielu?

05



- 1 Kad automašīna ir atslēgta, atveriet degvielas tvertnes aizvitrni, viegli piespiežot aizvitrņa aizmuguri un atlaižot.
- 2 Izlieciet aizvitrni uz āru.
- 3 Ievietojiet uzpildes pistoli degvielas uzpildes atverē.
- 4 Pēc degvielas uzpildes: nogaidiet 5–8 sekundes un tikai tad izņemiet uzpildes pistoli.

Kā mazgāt automašīnu?

05



Mazgāšana ar rokām ir saudzīgāka krāsojumam nekā automātiskajās auto mazgātavās. Kad krāsojums ir jauns, tas ir daudz jutīgāks. Tādēļ pirmajos dažos mēnešos pēc jaunā automobiļa iegādes ieteicams to mazgāt ar rokām.

Izmantojiet tīru ūdeni un mazgāšanas sūkli. Atcerieties, ka netīrumi un smiltis var saskrāpēt krāsojumu.

Kā tīrīt ādas polsterējumu*?

05



Lai āda saglabātu savu izskatu, tai ir nepieciešama regulāra kopšana. Tādēļ ādas polsterējums jāapstrādā ar Volvo Leather Care komplektu 1-4 reizes gadā. Gaišam ādas polsterējumam nāk par labu, ja to katru nedēļu noslauka ar samitrinātu drāniņu. Volvo Leather Care komplektu var iegādāties pie Volvo izplatītāja.





Šeit ir redzami daži no automašīnas glabāšanas nodaļumiem.


Īpašnieka rokasgrāmatā ir norādītas vēl citu glabāšanas nodaļumu atrašanās vietas.



Lai darbotos salona 12 V kontaktligzdas, tālvadības pults atslēgai jāatrodas vismaz atslēgas pozīcijā **I**. Bagāžas nodaļuma 12 V kontaktligzdā* vienmēr ir strāva.




Kā darbojas aizslegšanas sistema Keyless*?

 Cimdi var traucēt durvju rokturu Keyless funkcijas darbību. Elektromagnētiskie lauki un skrīnings var traucēt Keyless funkcijas darbību. Nenovietojiet/neglabājiet tālruni vai atslēgu blakus mobilajam tālrunim vai metāla priekšmetiem.


Kā iedarbināt un izslēgt dzinēju?

 Pēc aukstās iedarbināšanas tukšgaitas apgrīzieni ir augsti neatkarīgi no ārējās temperatūras. Tā ir daļa no Volvo efektīvās emisijas sistēmas. Aukstās iedarbināšanas laikā dažu cīzeļdzinēju iedarbināšana notiek ar aizkavi, jo tiek veikta priekšsildīšana.


Kā lietot stāvvietā novietošanas palīgsistēmu PAP*?

 PAP nedarbojas visās situācijās, bet ir vienkārši paredzēts kā palīgīdzeklis. Vadītājam vienmēr jāuzņemas atbildība par drošu automašīnas vadīšanu, kā arī apkārtnes aplūkošanu un citu tuvojošo vai aizbraucošo satiksmes dalībnieku pamanīšanu, novietojot automašīnu stāvvietā.


Kāda ir sistēmas Lane Keeping Aid LKA* funkcija?

 LKA ir tikai vadītāja rīks, un tā nedarbojas visās braukšanas situācijās, kā arī laika un ceļu apstākļos. Vadītājs vienmēr ir atbildīgs par automašīnas vadīšanu, kā arī spēkā esošo likumu un satiksmes noteikumu ievērošanu.

Kā darbojas gājēju aizsardzība*?

 Šī funkcija nevar uztvert visus gājējus jebkurā situācijā, un tā neuztver, piemēram, daļēji aizsegtus gājējus, cilvēkus brīvi krītošā apgērbā vai gājējus, kuri ir tālāk par 80 cm. Šī funkcija nevar uztvert visus velosipēdistus jebkurā situācijā, un tā neuztver, piemēram, daļēji aizsegtus velosipēdistus, velosipēdistus brīvi krītošā apgērbā vai velosipēdistus, kas tuvojas no sāniem. Vadītājs vienmēr ir atbildīgs par to, lai transportlīdzeklis tiktu vadīts pareizi, ievērojot ātrumam atbilstošu drošības distanci.


Kā regulēt sēdekli?

 **Pirms** sākt braukšanu, noregulējiet vadītāja sēdekļa pozīciju pareizi — nekādā gadījumā nedariet to braukšanas laikā. Pārliecinieties, ka sēdekļa pozīcija ir nofiksēta, lai novērstu traumu gušanu straujas bremzēšanas vai negadījuma laikā.

Kā regulēt stūri?

 **Pirms** sākt braukšanu (pēc sēdekļa regulēšanas), noregulējiet stūri — nekādā gadījumā nedariet to braukšanas laikā.


Kā izveidot savienojumu ar internetu*?

 Lietojot internetu, tiek pārsūtīti dati (veidojas datplūsma), un par to var būt jāmaksā. Par datu viesabonēšanas aktivizēšanu var būt jāmaksā papildus. Informāciju par datu plūsmas izmaksām vaicāiet sava tīkla operatoram. Pievienojiet, izmantojot automašīnas modemu: lai PIN kods nebūtu jāievada ikreiz, kad tiek iedarbināta automašīna, bloķēšanu ar PIN kodu var deaktivizēt zem opcijas Car modem noņemt atzīmi funkcijai Lock SIM card. Savienojuma izveide ar Wi-Fi: Nemiet vērā, ka noteikti tālruni izslēdz piesaisti, tiklīdz ir pārtrūkuši sakari ar automašīnu. Tādēļ nākamajā datu saites lietošanas reizē tā vispirms ir jāaktivizē.

Kā tīrīt ādas polsterējumu*?

 Daži krāsaini apgērba gabali (piemēram, džinsu un zamaša apgērbs) var nokrāsot polsterējumu. Nekādā gadījumā nelietojiet spēcīgus šķīdinātājus - tie var sabojāt polsterējumu.

Kur atrodas AUX/ESB* un 12 V kontaktligzdas?

 Maks. jaudas noņemšanas vērtība ir 10 A (120 W), ja vienlaikus tiek izmantota viena tuneļa konsoles 12 V kontaktligzda. Ja vienlaikus tiek izmantotas abas tuneļa konsoles kontaktligzdas, tad šīs skaitlis katrai kontaktligzdai ir 7,5 A (90 W). 12 V kontaktligzdai, kas atrodas bagāžas nodalījumā, maks. jaudas noņemšanas vērtība ir 10 A (120 W).



Uzziniet vēl vairāk par savu automašīnu vietnē www.volvocars.com.