



S60

CROSS COUNTRY





QUICK GUIDE

BIENVENUE DANS LA GRANDE FAMILLE DES PROPRIÉTAIRES VOLVO !

Ce Quick Guide fournit un court aperçu des caractéristiques et des fonctions les plus courantes de votre Volvo.

Le manuel du propriétaire et les autres informations du conducteur fournies comportent des avertissements importants et d'autres renseignements qui ne figurent pas dans ce guide.

Les symboles suivants indiquent :

-  Des légendes spécifiques dans une illustration générale.
-  Des instructions par étapes.
-  Information importante qui doit être lue dans le manuel du propriétaire.
-  De l'information importante, des avertissements et des instructions concernant la sécurité marqués par ces symboles se trouvent à la dernière page de ce guide.

Un astérisque (*) indique le matériel en option.

Le manuel de conduite et d'entretien est disponible sous forme de supplément imprimé, en format numérique affiché sur l'écran de la console centrale et en tant qu'application mobile. Outre l'ensemble du manuel de conduite et d'entretien, l'application mobile contient également des films instructifs et permet de rechercher des informations de plusieurs manières. L'application peut être téléchargée à partir de l'App Store ou de Google Play.

Pour de plus amples informations, contactez le Service clientèle :

Aux États-Unis : 1-800-458-1552 www.volvocars.com/us

Au Canada : 1-800-663-8255 www.volvocars.com/ca



01 Démarrage et conduite

- Télécommande
- Keyless drive
- Démarrage et arrêt du moteur
- Frein de stationnement
- Essuie-glaces

02 Systèmes d'aide à la conduite

- Park Assist Pilot (PAP)* (copilote de manœuvres de stationnement)
- Lane Keeping Aid (LKA)* (assistance au maintien de la trajectoire)
- Start/Stop*
- Pedestrian Detection* (système de détection des piétons)

03 Votre environnement de conduite

- Réglage du volant
- Réglage des sièges
- Rabattement des dossiers de siège arrière

04 Fonctions de votre véhicule

- Commandes de climatisation
- Tableau de bord
- Système Infotainment
- Commandes d'éclairage
- Mains libres Bluetooth®
- Appareils audio externes
- Volvo Navigation System* (système de navigation Volvo)
- Paramètres du menu
- Réglage de l'horloge
- Service de réservation
- ECO+*

05 Conseils

- Ravitaillement en carburant
- Entretien du véhicule
- Compartiments de rangement
- Prises AUX/USB et 12 V



- 1 Déverrouille les portes ainsi que le coffre et désarme l'alarme. Ces paramètres peuvent être modifiés dans **MY CAR**.
- 2 Verrouille les portes ainsi que le coffre et arme l'alarme.
- 3 Éclairage d'approche.
- 4 Alarme de « panique » : Appuyer et maintenir enfoncé pour déclencher l'alarme. Désactiver l'alarme à l'aide du bouton de déverrouillage.
- 5 Appuyer une fois pour déverrouiller le coffre uniquement, appuyer une seconde fois pour que le couvercle de coffre s'ouvre.

La télécommande peut aussi mémoriser les positions du siège à commande électrique* et des rétroviseurs extérieurs.



Une télécommande du Keyless drive doit se trouver en votre possession.

Verrouillage et armement de l'alarme

- Appuyer sur la zone sensible à la pression de l'une des poignées extérieures de porte ou sur le bouton recouvert de caoutchouc à côté de la commande d'ouverture du coffre.

Déverrouillage et désarmement de l'alarme

- Tirer une poignée de porte pour déverrouiller et ouvrir la porte ou appuyer sur la commande d'ouverture de coffre.



Voir l'information supplémentaire à la dernière page de ce guide.



Démarrage

- 1 Enfoncer la télécommande dans le contact (pas nécessaire pour les véhicules équipés du Keyless drive*).
- 2 Appuyer sur la pédale de frein.
- 3 Appuyer brièvement sur le bouton **START/STOP ENGINE** et le relâcher pour faire démarrer le moteur.

Couper

- 1 Stationner le véhicule et appuyer brièvement sur le bouton **START/STOP ENGINE** pour couper le moteur.
- 2 Tirer la télécommande hors de la fente d'allumage (pas nécessaire pour les véhicules équipés du Keyless drive*).

Voir l'information supplémentaire à la dernière page de ce guide.



Comment appliquer/relâcher le frein de stationnement ?

01



Réglage

Appuyer fermement sur la pédale de frein et appuyer sur la commande **PUSH LOCK/PULL RELEASE** : le symbole du tableau de bord clignote lorsque le frein de stationnement est appliqué et il reste allumé lorsqu'il a été complètement appliqué.

Déblocage manuel

- 1 Appuyer fermement sur la pédale de frein.
- 2 Tirez la commande **PUSH LOCK/PULL RELEASE**.

Déblocage automatique

Commencer à rouler. Le frein de stationnement se déblocuera automatiquement si la ceinture de sécurité du conducteur est bouclée.

Comment mettre en marche les essuie-glaces avant et le détecteur de pluie* ?

01



Pousser le levier vers le bas pour faire démarrer les essuie-glaces avant ou vers le haut pour la fonction de balayage unique.

- 1 Détecteur de pluie en fonction/hors fonction.
- 2 Faire tourner pour régler la sensibilité du détecteur de pluie ou l'intervalle du balayage d'essuie-glaces.

Les essuie-glace doivent être en position de service pour pouvoir être soulevés du pare-brise. Voir le manuel de conduite et d'entretien.



Comment est-ce que j'utilise le copilote de manœuvres de stationnement (PAP)* ?

02



PAP (système d'aide au stationnement) détermine si l'espace d'un emplacement de stationnement est suffisant pour votre véhicule et aide à manœuvrer dans l'emplacement. Le conducteur doit surveiller la zone environnant le véhicule, sélectionner les rapports, réguler la vitesse du véhicule et freiner.

- 1 Activez le PAP en effectuant une pression sur le bouton. La vitesse doit être inférieure à 20 mph (30km/h).
- 2 Suivez les instructions affichées au tableau de bord.
- 3 Soyez prêt à arrêter le véhicule lorsque vous y êtes invité.

Voir l'avertissement à la dernière page de ce guide.



Quel est le rôle de l'assistance au maintien de la trajectoire (LKA)* ? 02



Si le véhicule franchit une ligne de marquage de délimitation latérale de voie ou la ligne centrale de division de voie, LKA fournit un couple de contre braquage qui assiste la direction pour le ramener dans la voie.

Si le véhicule franchit une ligne de marquage de délimitation latérale de voie, le conducteur est de même alerté par des vibrations du volant.

- Activez le LKA en effectuant une pression sur le bouton au centre de la console centrale.

Voir l'avertissement à la dernière page de ce guide.

Comment utiliser la fonction start/stop* ? 02



Arrêt automatique : Freiner jusqu'à l'arrêt du véhicule et maintenir la pédale de frein enfoncée.

Démarrage automatique : Relâcher la pédale de frein.

L'illumination du témoin lumineux du bouton sur la console centrale indique que la fonction est active.



Comment fonctionne le système de détection des piétons* ? 02



Le système optionnel de détection des piétons et des cyclistes avec freinage automatique complet comporte une fonction qui permet de détecter les piétons et applique les freins pour ralentir ou arrêter le véhicule.

Cette fonction est conçue comme une aide supplémentaire à la conduite et ne peut pas détecter les piétons ou les cyclistes dans toutes les situations. Elle n'est pas destinée à remplacer la concentration et le jugement du conducteur.

La compréhension de cette fonction est essentielle. Consulter le manuel de conduite et d'entretien pour plus d'informations. Voir également l'avertissement à la dernière page de ce guide.





- 1 Relâcher le volant.
- 2 Régler vers le haut/vers le bas/vers l'avant/vers l'arrière.
- 3 Bloquer le volant en position.

Voir l'avertissement à la dernière page de ce guide.



- 1 Monter/baisser la partie avant du coussin de siège.
- 2 Monter/baisser le siège.
- 3 Déplacer le siège vers l'avant/l'arrière.
- 4 Incliner le dossier.
- 5 Soutien lombaire électronique*.
- 6 Bouton de mémoire (M).
- 7 Boutons de mémorisation des positions de siège.



Programmation de mémoire de siège à commande électrique*

- 1 Régler le siège dans la position voulue.
- 2 Presser et maintenir enfoncé le bouton M (mémoire) (6).
- 3 Le bouton M étant enfoncé, appuyer brièvement sur l'un des boutons (7) pour mémoriser la position actuelle du siège.



Voir l'avertissement à la dernière page de ce guide.



Comment rabattre les dossiers de siège arrière ? 03



Les deux sections du dossier de siège arrière divisé peuvent être rabattues ensemble ou séparément.

- 1 Tirer la poignée voulue sur le bord supérieur de l'ouverture du coffre.
- 2 Rabattre le dossier vers le bas. Abaisser l'appui-tête central si cette section du dossier doit être rabattue.

Consulter le manuel du propriétaire pour des informations concernant le rabattement des appuis-tête.



Voir l'avertissement à la dernière page de ce guide.

Comment régler la température ? 04



- 1 Faire tourner les commandes pour régler les températures du côté du conducteur et du côté du passager, respectivement. La température sélectionnée est indiquée à l'écran.
- 2 Appuyer sur **AUTO** pour régler automatiquement le refroidissement, le chauffage, la vitesse de soufflerie, le recyclage et la répartition de l'air afin de maintenir la température choisie. **CLIM AUTOMATIQUE** est affiché.



Comment dégivrer le pare-brise ? 04



- 1 Appuyer pour activer le chauffage électrique*. Le symbole (1) s'allume à l'écran.
- 2 Appuyer à nouveau pour diriger également le débit d'air vers le pare-brise et vers les vitres latérales avant. Les symboles (1) et (2) s'allument.
- 3 Appuyer à nouveau pour désactiver les deux fonctions. Aucun symbole ne sera allumé.

Modèles sans dégivrage électrique : Appuyer pour diriger le débit d'air vers le pare-brise et les vitres latérales avant.



Comment fonctionnent les phares **AUTO** ?

04



Avec le commutateur en position **AUTO** :

- Les phares basculeront automatiquement entre les feux de circulation de jour et les feux de croisement, selon les conditions de luminosité ambiante.
- Les feux de route peuvent être utilisés si les feux de croisement sont allumés.
- Les feux à réglage actif* (ABL) basculent automatiquement entre les feux de route et les feux de croisement si un autre véhicule s'approche ou se trouve directement devant.
- La détection de tunnel* est également active.

Volvo recommande de laisser le commutateur des phares en position **AUTO** autant que possible.



Comment faire fonctionner le calculateur de trajet ?

04

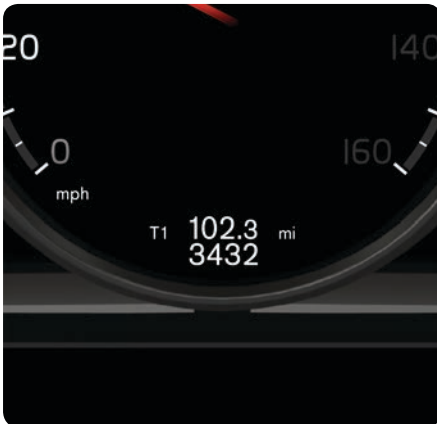


- 1 **OK** ouvre les menus du calculateur de trajet au tableau de bord, confirme un message ou active une sélection de menu.
- 2 Utiliser la molette pour faire défiler les sélections de menu ou les alternatives du calculateur de trajet.
- 3 **RESET** permet de réinitialiser les fonctions du calculateur de trajet ou de sortir du menu actuel.



Comment est-ce que je réinitialise les compteurs kilométriques ?

04



- 1 Tournez la molette à gauche du volant pour faire défiler jusqu'au compteur journalier souhaité (T1 ou T2).
- 2 Presser et maintenir **RESET** pour réinitialiser.

Comment activer et désactiver le système Infotainment ?

04



- 1 Appuyer brièvement sur le bouton d'alimentation pour mettre le système en fonction.
- 2 Presser et maintenir le bouton (jusqu'à ce que l'écran devienne noir) pour éteindre.

Le système étant en fonction, appuyer brièvement sur le bouton pour mettre en sourdine/rétablir le son.

Rappelez-vous que toutes les fonctions du système d'infotainment, y compris les fonctions du téléphone et de la navigation*, sont activées et désactivées en même temps.

Comment jumeler le premier téléphone portable Bluetooth® ?

04



- 1 Appuyer sur **TEL** sur la console centrale. Appuyer sur **OK/MENU** sur la console centrale.
- 2 Faire défiler jusqu'à **Mettre voiture en mode découv.** et appuyer sur **OK/MENU**.
- 3 Activer la fonction Bluetooth® du téléphone cellulaire. Rechercher le véhicule et le jumeler au téléphone cellulaire.
- 4 Suivre les instructions du téléphone et à l'écran de la console centrale pour terminer la procédure.

Le téléphone se connectera alors automatiquement lorsqu'il sera à portée.

Consulter le manuel du propriétaire pour des instructions de jumelage alternatives.



Comment passer un appel ?

04



- 1 Dans la vue normale du mode téléphone, saisir le numéro de téléphone voulu ou faire tourner la molette du volant vers le bas pour accéder à la liste des contacts (carnet d'adresses) ou vers le haut pour une liste des appels.
- 2 Appuyer sur la molette pour lancer l'appel.

Rejeter ou terminer l'appel en appuyant sur **EXIT**.

Consulter le manuel du propriétaire pour des informations à propos des autres manières de passer des appels.





- Appuyer sur la molette du pavé numérique droit du volant pour répondre à un appel entrant.

Rejeter ou terminer l'appel en appuyant sur **EXIT**.

Consulter le manuel du propriétaire pour des informations à propos des autres manières de répondre à des appels.



- 1 Appuyer sur **RADIO, MÉDIA, MY CAR, NAV***, **TEL** ou sur la console centrale pour sélectionner un mode. La vue normale du mode sélectionné sera affichée.
- 2 Appuyer sur **OK/MENU** ou sur la molette du volant pour afficher le menu principal du mode.
- 3 Faire tourner **TUNE** ou la molette pour naviguer dans les menus.
- 4 Appuyer sur **OK/MENU** ou sur la molette pour effectuer une sélection.

Appuyer brièvement sur **EXIT** pour revenir dans le système de menu, annuler une fonction ou effacer des caractères.

Presser et maintenir **EXIT** pour revenir à la vue normale du mode. À partir de la vue normale d'un mode, presser et maintenir **EXIT** pour passer à la vue principale du système Infotainment.

Conseil :

Pour afficher le raccourci à partir de la vue normale d'un mode, appuyer sur son bouton sur la console centrale. Appuyer à nouveau pour revenir à la vue principale du mode.





- 1 Jumeler et connecter un téléphone portable au véhicule (se reporter à la section « Comment jumeler un téléphone portable Bluetooth® ? » plus haut) et activer la fonction modem/point d'accès sans fil personnel du téléphone.
- 2 Dans la vue normale de **MY CAR**, appuyer sur **OK/MENU**, sélectionner **Paramètres > Paramètres Internet > Connecter par le biais de**. Sélectionner : **Modem de la voiture, Wi-Fi or Bluetooth**.

Le système se connecte ensuite automatiquement à Internet via le type de connexion sélectionné.

Ne pas utiliser le navigateur web lors de la conduite.

Consulter le manuel du propriétaire pour plus d'informations.



Un ID Volvo est l'identifiant personnel à utiliser pour accéder à un grand nombre de services. Ces services varient et peuvent être sujets à modifications. Consulter le concessionnaire Volvo pour les informations les plus récentes.

Enregistrer votre ID Volvo comme suit :

- 1 Appuyer sur le bouton Connexion à Internet (🌐) de la console centrale **à deux reprises**.
- 2 Sélectionner **Applications > Paramètres** et suivre les instructions affichées à l'écran.

Consulter le manuel du propriétaire pour plus d'informations.



Les applications (apps) sont des services pouvant être utilisés lorsque le véhicule est connecté à Internet. Les applications disponibles varient et peuvent inclure des services liés à la navigation, aux médias sociaux, à la radio sur le web et à la musique.

- 1 Appuyer sur le bouton Connexion à Internet (🌐) de la console centrale.
- 2 Sélectionner **Applications** et appuyer sur **OK/MENU** pour afficher les applications disponibles.
- 3 Sélectionner une app et confirmer en appuyant sur **OK/MENU**.

Certaines applications nécessitent une ouverture de session à l'aide d'un compte distinct provenant du fournisseur d'application/de service. Utiliser un compte existant ou en créer un nouveau. Suivre les instructions à l'écran.

Comment connecter un appareil audio externe ? 04



- 1 Brancher l'appareil à l'aide des prises AUX ou USB dans la console du tunnel.
- 2 Dans la vue normale du mode média, appuyer sur **MEDIA**.
- 3 Tourner **TUNE** jusqu'à atteindre la source audio voulue et appuyer sur **OK/MENU**.

Se reporter au manuel du propriétaire pour d'autres alternatives.



Comment paramétrer une destination dans le système de navigation* ? 04



- 1 Appuyer sur **NAV** sur la console centrale pour lancer le système de navigation. Une carte s'affichera.
- 2 Appuyer à nouveau sur **NAV** et sélectionner **Définir adresse** (paramétrer l'adresse) en appuyant sur **OK/MENU**.
- 3 Saisir une adresse avec la molette de texte ou le clavier de la console centrale.
- 4 Terminer en sélectionnant **Définir dest. individuelle** (paramétrer une destination unique) ou **Aj. comme pt de chemin**, puis appuyer sur **OK/MENU**.

Consulter le manuel du propriétaire pour plus d'informations.

Quels réglages peuvent être effectués dans le système de menu ? 04



De nombreuses fonctions du véhicule peuvent être contrôlées dans **MY CAR**, comme le réglage de l'horloge, la mémorisation des positions des rétroviseurs extérieurs, les serrures, etc.

Consulter la section « Comment naviguer dans le système Infotainment », dans ce Quick Guide, pour plus d'informations.





- 1 Dans la vue normale **MY CAR**, appuyer sur **OK/MENU**.
- 2 Sélectionner **Paramètres > Options du système > Réglages de l'heure**.
- 3 Mettre **TUNE** sur **Heure automatique** et appuyer sur **OK/MENU** pour activer la fonction de réglage automatique de l'heure.

Sélectionner le fuseau horaire actuel dans **Emplacement** pour que l'heure soit correcte.



- Dans la vue normale de la source **MY CAR**, appuyer sur **OK/MENU** et sélectionner **Maintenance et réparation**.

Maintenance et réparation contient des informations relatives au concessionnaire/à l'atelier préféré enregistré. Sous **Informations concessionnaire** il est possible d'appeler pour effectuer une réservation pour un service ou des réparations ou d'envoyer une demande de réservation. Il est également possible de mettre à jour les informations relatives à l'atelier.

Cette fonction peut être introduite à une date ultérieure sur certains marchés.



Appuyer sur le bouton **ECO+** de la console centrale pour activer cette fonction développée par Volvo pour vous aider à conduire de manière plus économique et à réduire la consommation de carburant.

- **Start/Stop** : le moteur peut s'arrêter automatiquement lorsque le véhicule est immobile.
- **Eco Coast** : le freinage moteur est désactivé.
- Certaines fonctions du système de climatisation (comme l'air conditionné) seront temporairement réduites ou désactivées.

ECO+ est en option sur les modèles équipés de moteurs Drive-E.



Comment est-ce que je me ravitaile en carburant ?

05



- Effectuez une pression sur le bouton du panneau d'éclairage pour ouvrir la trappe de carburant. La trappe s'ouvre lorsque le bouton est relâché.

La flèche sur le symbole de pompe à carburant dans le tableau de bord indique le côté du véhicule, celui sur lequel se trouve la trappe à carburant.

Comment laver le véhicule ?

05



Éviter de laver le véhicule dans une station de lavage automatique au cours des premiers mois (car la peinture ne se sera pas suffisamment durcie).

Utiliser un liquide de lavage pour voiture adéquat et une éponge propre pour laver le véhicule à la main. De la saleté ou de la poussière sur l'éponge peuvent griffer la peinture.

Comment dois-je entretenir la sellerie en cuir* ? 05

05



Le cuir exige un entretien régulier pour rester souple et doux. Les produits d'entretien du cuir Volvo, disponibles chez votre distributeur, doivent être utilisés plusieurs fois par an, de préférence. La sellerie en cuir de teinte claire devrait être essuyée une fois par semaine à l'aide d'un chiffon humide.

Se reporter à l'information supplémentaire à la dernière page de ce guide.



Où se trouvent les compartiments de rangement ?

05

Plusieurs compartiments de rangement sont illustrés ici.



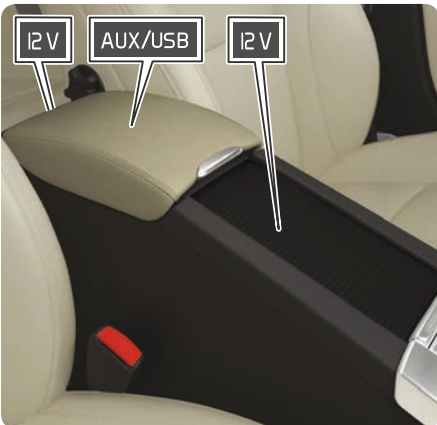
Votre guide du propriétaire indique également tous les compartiments de rangement.



Où se trouvent les prises AUX/USB/12 V ?

05

Le contact doit se trouver en mode I, ou plus loin, pour que les prises 12 V de l'habitacle fonctionnent. La prise de 12 V du coffre* fournit du courant, même lorsque le contact est coupé.



Se reporter à l'information supplémentaire à la dernière page de ce guide.



Comment fonctionne le Keyless drive* ?



Porter des gants épais peut affecter la fonction de déverrouillage. Le Keyless drive peut être affecté par les champs électromagnétiques et les obstructions métalliques. Ne transportez jamais la télécommande de démarrage à distance en étant à proximité d'un téléphone cellulaire ou d'objets métalliques.

Comment faire démarrer le moteur ?



Après un démarrage à froid, le régime de ralenti peut être considérablement plus élevé que la normale pendant une courte période, quelle que soit la température ambiante. Ceci est destiné à amener les composants du système de contrôle des émissions à leur température de fonctionnement normale aussi rapidement que possible.

Comment est-ce que j'utilise le copilote de manœuvres de stationnement (PAP)* ?



Le PAP ne fonctionne pas dans toutes les situations et est uniquement destiné à assister le conducteur lors du stationnement en parallèle. En tant que conducteur, vous êtes pleinement responsable du stationnement du véhicule en toute sécurité.

Quel est le rôle de l'assistance au maintien de la trajectoire (LKA)* ?



Le LKA est uniquement destiné à assister le conducteur et ne fonctionne pas dans toutes les conditions de conduite, météorologiques, de circulation et de route. En tant que conducteur, vous êtes pleinement responsable de la manipulation du véhicule en toute sécurité.

Comment fonctionne le système de détection des piétons* ?



Le système ne peut pas détecter tous les piétons dans toutes les situations, telles que dans l'obscurité/la nuit, et ne peut pas détecter des piétons partiellement dissimulés ou des personnes d'une taille inférieure à 32 pouces (80 cm) environ, ou des personnes portant des vêtements obscurcissant les contours de leur corps.

Comment régler le volant ?



Après avoir réglé le siège, toujours régler le volant avant de conduire.

Comment régler le siège ?



Ne pas régler le siège pendant la conduite. Le siège doit être réglé de telle manière que la pédale de frein puisse être complètement enfoncée. En outre, placer le siège aussi loin vers l'arrière que le confort et le contrôle le permettent.

Comment rabattre les dossiers de siège arrière ?



Quand une ou plusieurs sections du dossier sont ramenées en position verticale, vérifier qu'elles sont correctement bloquées en place en les poussant et en les tirant. Les longues charges doivent toujours être fermement fixées afin d'éviter tout risque de blessure en cas d'arrêt soudain.

Comment entretenir la sellerie en cuir ?



Des vêtements sans grand teint, comme des jeans neufs ou des vêtements en daim, peuvent tacher la sellerie. L'essence, le naphte ou des agents de nettoyage semblables ne peuvent jamais être utilisés sur le cuir car ils peuvent l'endommager.

Où se trouvent les prises AUX/USB/12 V ?



La consommation maximum de courant est de 10A (120W) si une seule des prises de 12 V de l'habitacle est utilisée. Si la prise avant et la prise arrière sont utilisées simultanément, la consommation de courant maximum par prise est de 7,5A (90W).

Comment se connecter à Internet ?



Il est également possible de se connecter à Internet par le biais du modem* du véhicule. Insérer la carte SIM personnelle dans le support placé dans la boîte à gants et sélectionner Modem de la voiture dans **MY CAR**. Indiquer le code NIP de la carte SIM.

Pour éviter d'avoir à saisir le code NIP chaque fois que le contact est mis, la carte SIM peut être déverrouillée dans le système de menu sous Paramètres->Paramètres Internet->Modem de la voiture. Désélectionner Verrouiller la carte SIM.

Connexion Wi-Fi : certains téléphones cellulaires désactivent la fonction modem lorsque le contact entre le téléphone et le véhicule est interrompu. La fonction modem doit être réactivée dans le téléphone pour pouvoir être à nouveau utilisée.



Visiter volvocars.com/us ou volvocars.com/ca pour en savoir plus à propos de votre véhicule.