



VOLVO XC60

QUICK GUIDE

WEB EDITION



BIENVENUE DANS LA GRANDE FAMILLE DES PROPRIÉTAIRES DE VÉHICULES VOLVO!

Apprendre à connaître votre nouveau véhicule est une expérience enrichissante.

Ce Quick Guide fournit un court aperçu des caractéristiques et des fonctions les plus courantes de votre Volvo.

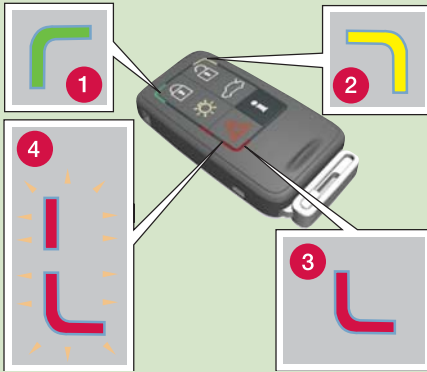
Veillez toutefois consulter votre manuel du propriétaire pour des descriptions et des directives plus récentes et détaillées ainsi que les avertissements importants et autres renseignements n'apparaissant pas dans le présent dossier.

Un astérisque (*) indique le matériel en option.

Pour de plus amples renseignements, communiquez avec le service à la clientèle.

États-Unis : 1-800-458-1552 www.volvocars.us

Canada : 1-800-663-8255 www.volvocars.ca



PCC*

- 1 Lumière verte : le véhicule est verrouillé.
- 2 Lumière jaune : le véhicule est déverrouillé.
- 3 Lumière rouge : l'alarme s'est déclenchée.
- 4 Lumières rouges clignotantes en alternance : l'alarme a été déclenchée il y a moins de cinq minutes.



Verrouille les portières et le hayon et arme l'alarme^A.



Déverrouille les portières et le hayon et désarme l'alarme^B.



Hayon : appuyer pour déverrouiller le hayon.



L'éclairage d'approche active les lumières des rétroviseurs latéraux et l'éclairage de l'habitacle, des seuils de portière et de la plaque d'immatriculation. Les clignotants et les feux de stationnement s'allument.



Bouton « panique » -Appuyer sur le bouton et le maintenir enfoncé pour déclencher l'alarme. Éteindre l'alarme à l'aide du bouton de déverrouillage.



On peut consulter les renseignements sur le véhicule dans un rayon de 100 mètres (300 pieds).

- Appuyer sur le bouton et attendre sept secondes.

Si le véhicule est hors de portée lorsqu'on appuie sur le bouton, les renseignements les plus récents enregistrés sur le statut apparaîtront à l'écran.

^A Les capteurs d'alarme de mouvement et d'inclinaison en accessoire peuvent être désactivés. Voir la section « Alarme » de votre manuel du propriétaire pour de plus amples renseignements.

^B Les portières et le hayon se verrouilleront automatiquement si aucune portière ou le hayon n'a été ouvert dans les deux minutes suivant le déverrouillage.

DÉMARRAGE DU MOTEUR



- Tenir l'extrémité de la clé-télécommande avec la base de la clé intégrée, insérer la clé-télécommande dans la fente d'allumage et l'enfoncer le plus loin possible.



- Appuyer sur la pédale de frein.



- Appuyer brièvement sur le bouton **START/STOP ENGINE** pour démarrer le moteur.

DÉMARRAGE À FROID



REMARQUE

Après des démarrages à froid, votre moteur tournera au ralenti à une vitesse supérieure pendant une courte période de temps afin d'amener le moteur à une température normale de fonctionnement aussi rapidement que possible, permettant ainsi au dispositif antipollution de fonctionner de façon optimale.

COUPER LE MOTEUR ET RETIRER LA CLÉ-TÉLÉCOMMANDE



1. Stationner le véhicule et appuyer sur le bouton **START/STOP ENGINE** pour couper le moteur.
2. Retirer la clé-télécommande de la fente d'allumage.

SYSTÈME D'INFORMATION SUR L'ANGLE MORT (BLIS)*



Si le témoin du système BLIS s'allume même lorsqu'il n'y a aucun autre véhicule dans l'angle mort, cela peut être causé par de la lumière réfléchie sur une surface détrempée, l'ombre du véhicule apparaissant sur une surface régulière, claire et large ou la lumière du soleil qui pointe directement dans la caméra lorsque le soleil est bas à l'horizon.

En cas de défectuosité dans le système, le message **Syst. angle mort Entretien requis** sera affiché.

MODES D'ALLUMAGE



Pour accéder aux modes d'allumage **I** ou **II** sans démarrer le moteur, **la pédale de frein ne doit pas être enfoncée.**

0 Véhicule déverrouillé

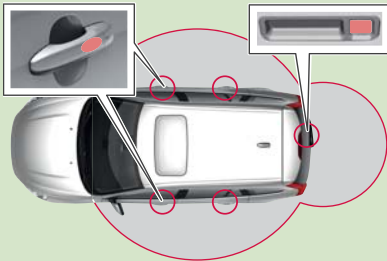
I Clé-télécommande entièrement enfoncée dans la fente d'allumage : appuyer brièvement sur **START/STOP ENGINE.**

II Clé-télécommande entièrement enfoncée dans la fente : appuyer sur **START/STOP ENGINE** pendant environ deux secondes. Le mode **II** devrait uniquement être utilisé pour de très courtes périodes afin d'éviter d'épuiser la batterie.

Voir également le tableau à la section « Modes d'allumage » dans votre manuel du propriétaire pour de plus amples renseignements sur les composants/systèmes pouvant être utilisés dans les divers modes d'allumage.

Pour retourner au mode **0** à partir du mode **II** ou **I**, appuyer brièvement sur **START/STOP ENGINE.**

DÉMARRAGE SANS CLÉ*



Sur les véhicules équipés du démarrage sans clé, il suffit uniquement d'avoir une clé-télécommande en votre possession pour faire activer le système de verrouillage central et démarrer le moteur.

VERROUILLER ET ARMER L'ALARME

– Appuyer sur le bouton situé sur l'une des poignées de porte extérieures ou sur le bouton de caoutchouc situé à la droite du bouton d'ouverture de hayon. Le témoin de verrouillage sur le tableau de bord commencera à clignoter.

DÉVERROUILLER ET DÉSARMER L'ALARME

– Tirer sur une poignée de porte pour déverrouiller et ouvrir la porte ou appuyer doucement sur le plus gros des deux boutons de caoutchouc sur le hayon.

DÉMARRAGE DU MOTEUR

– Avec une clé-télécommande dans l'habitacle, appuyer sur la pédale de frein.

– Appuyer sur le bouton **START/STOP ENGINE** et le relâcher. La fonction de démarrage automatique actionnera le démarreur jusqu'à ce que le moteur démarre.

ARRÊT DU MOTEUR

– Appuyer brièvement sur le bouton **START/STOP ENGINE**.



- 1 Tourner pour régler le volume.
- 2 Appuyer sur la touche ON/OFF^A (marche/arrêt) et la maintenir enfoncée. Appuyer brièvement pour activer/désactiver la fonction sourdine.
- 3 Appuyer pour sélectionner **AM, FM1**, etc.
- 4 Appuyer sur MEDIA pour sélectionner **Disque, AUX/USB^B**, etc.
- 8 Appuyer pour les réglages du son comme les suivants **Basses, Aigus ou Ambiophonique***
- Tourner **VOL** (1) pour régler le son.

RADIO

- 6 Tourner pour sélectionner une station. Pour **FM1/FM2**, une liste des stations ayant le signal le plus puissant est générée automatiquement et affichée.
- 7 Chercher des stations au moyen des flèches de gauche/droite. Appuyer sur la touche et la maintenir enfoncée pour trouver les stations ayant le signal le plus puissant. Appuyer brièvement pour syntoniser des stations présélectionnées. Enregistrer jusqu'à 10 stations sur **FM1/FM2/AM** en maintenant les boutons 0 à 9 enfoncés jusqu'à ce que l'enregistrement de la station soit confirmé à l'écran.

LECTEUR CD/DVD

- 5 Appuyer pour éjecter un disque.
- 6 Tourner pour sélectionner les pistes d'un CD à partir de la liste.
- 7 Changer les pistes du CD en appuyant brièvement sur les flèches de gauche/droite. Appuyer sur la touche et la maintenir enfoncée pour l'avance et le retour rapide.

AUX ET USB

Un iPod^{®C} ou un lecteur MP3 peut être branché au système infodivertissement au moyen des prises AUX ou USB dans la console centrale. Un iPod[®] branché au moyen de la prise USB sera également chargé.

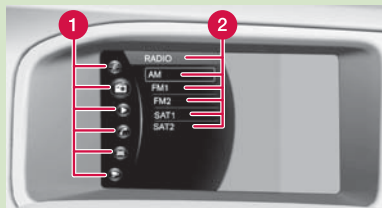
RADIO HD

La réception de la radio HD dépend des limites de couverture. Consultez votre manuel du propriétaire pour de plus amples renseignements

^A Un téléphone cellulaire sera débranché si le système infodivertissement est désactivé.

^B prises **AUX/USB** pour le lecteur MP3, par exemple. Régler le volume du dispositif à moyen pour une meilleure qualité sonore, régler au moyen de **TUNE** (6).

^C iPod[®] est une marque de commerce enregistrée d'Apple Computer Inc.



Vue principale de l'écran de la console centrale

- 1 Modes des systèmes infodivertissement (RADIO, MEDIA, TEL, etc.). Appuyer sur la touche EXIT et la maintenir enfoncée pendant plusieurs secondes pour afficher.
- 2 Les principales fonctions du mode sélectionné. Dans l'exemple ci-dessus, le mode Radio est sélectionné et les diverses gammes d'ondes radio sont affichées.



Navigation dans les menus

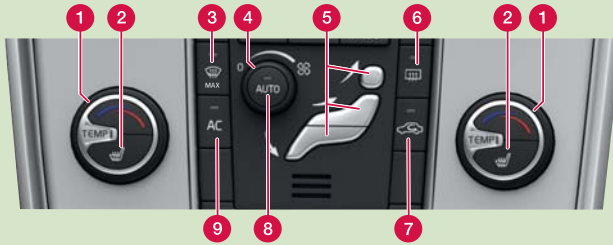
- 1 Flèches de gauche/droite : **Appuyer brièvement** pour chercher la prochaine station radio, changer les pistes sur un disque, etc. **Appuyer sur la touche et la maintenir enfoncée** pour chercher dans la piste actuellement en cours de lecture.
- 2 Boutons du volume.
- 3 EXIT : Appuyer brièvement pour monter d'une étape dans le système de menu, interrompre une fonction, refuser un appel entrant, etc. Appuyer pendant environ une seconde pour revenir dans le menu principal du mode sélectionné.
- 4 Molette : tourner vers le haut ou le bas pour faire défiler les menus affichés. Appuyer pour confirmer une sélection (OK) ou pour répondre à un appel entrant (si un téléphone cellulaire Bluetooth est branché).
- 5 Bouton de la voix^D : utilisé pour diverses fonctions du téléphone cellulaire et le système de navigation en option.

Sélectionner un mode en tournant la molette sur le clavier monté au volant et appuyer sur la molette pour confirmer.

Continuer en tournant la molette pour sélectionner une des fonctions du mode. Appuyer sur la molette pour confirmer. Une flèche à droite indique un sous-menu. Naviguer de la même façon dans les sous-menus.

Voir le chapitre sur le système infodivertissement de votre manuel du propriétaire pour de plus amples renseignements.

^D Sur les modèles non équipés du système de navigation*, ce bouton active/désactive la fonction sourdine du système infodivertissement.



COMMANDE AUTOMATIQUE

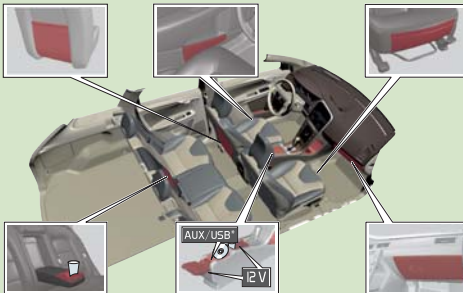
En mode **AUTO**, la commande électronique de la climatisation contrôle automatiquement toutes les fonctions et rend la conduite plus agréable grâce à une qualité d'air optimale.

- 1 Tourner la commande à la température désirée pour les côtés gauche/droit de l'habitacle. La température réglée est affichée à l'écran.
- 8 Appuyer pour contrôler automatiquement la température et les autres fonctions.

COMMANDE MANUELLE

- 2 Chauffage du siège du conducteur/passager avant*.
- 3 Dégivreur max. Dirige le débit d'air maximal vers le pare-brise et les vitres latérales avant.
- 4 Vitesse du ventilateur
- 5 Distribution de l'air
- 6 Chauffage de la lunette arrière et des rétroviseurs latéraux.
- 7 Recirculation.
- 9 Climatisation Off/On (marche/arrêt) pour refroidir l'air de l'habitacle et désembuer les vitres.

ESPACES DE RANGEMENT, PRISES 12 VOLTS ET CONNECTEUR AUX/USB



Les prises 12 volts dans l'habitacle fonctionnent dans les modes d'allumage I ou II. La prise 12 volts* dans l'espace à bagages est toujours en fonction.

On peut utiliser la prise **AUX/USB*** pour brancher, par exemple, un lecteur MP3 au système infodivertissement du véhicule.

! ATTENTION

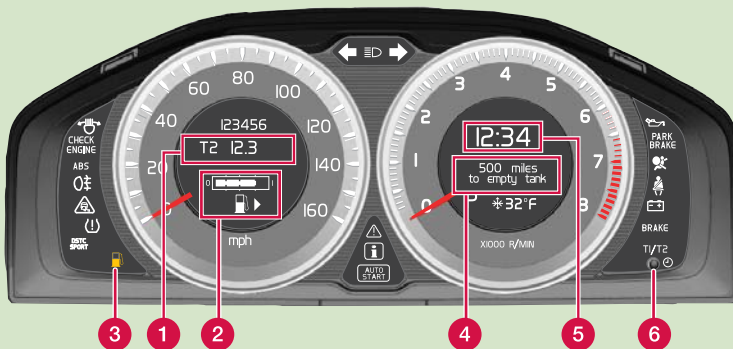
Si on utilise la prise 12 volts en option de l'espace à bagages pendant que le moteur est éteint, cela aura pour effet d'épuiser la batterie.

TOIT PANORAMIQUE EN VERRE FEUILLETÉ*



La première pression sur la commande permet d'activer le pare-soleil, la deuxième pression permet d'activer le toit panoramique en verre feuilleté. Il faut ouvrir complètement le pare-soleil avant d'ouvrir manuellement le toit panoramique en verre feuilleté. Lorsqu'on ouvre le toit panoramique en verre feuilleté en position inclinaison (ventilation), le pare-soleil s'ouvre/se ferme automatiquement.

- A Ouverture automatique
- B Ouverture manuelle
- C Fermeture manuelle
- D Fermeture automatique
- E Ouvrir à la position inclinaison
- F Fermer à partir de la position inclinaison



- 1 L'écran affiche deux totaliseurs partiels distincts, T1 et T2.
- 2 Jauge de carburant. Le volet du réservoir de carburant est situé à droite, tel qu'indiqué par la flèche.
- 3 Indicateur de bas niveau de carburant. Lorsque le symbole s'allume, faire le plein le plus tôt possible.
- 4 Écran de l'ordinateur de bord. Sélectionner la fonction à l'aide de (8).
- 5 Horloge : Régler dans le système de menu MY CAR ou au moyen de la commande (6).
- 6 Commande multifonctions. Tourner la commande dans le sens horaire ou antihoraire pour régler l'horloge. Une courte pression permet d'alterner entre T1 et T2. Une longue pression remet le compteur kilométrique à l'écran à zéro.
Réglage de l'horloge : tourner le plus loin possible et continuer à tourner jusqu'à ce que vous entendiez un clic.



- 7 Appuyer pour afficher ou effacer un message.
- 8 Tourner pour afficher les options de renseignements de l'ordinateur de bord.
- 9 Une courte pression remet la fonction sélectionnée à zéro. Une longue pression remet toutes les fonctions à zéro.



REMARQUE

Le message à l'écran ---- km jusq épuis. carb est une approximation basée sur la récente consommation moyenne de carburant.

RÉGLAGE DU VOLANT



1. Dégager le verrou. 2. Régler.



AVERTISSEMENT

Ne réglez jamais le volant en conduisant.

BLUETOOTH



1. S'assurer que le téléphone cellulaire soit visible et à découvert.
2. Appuyer brièvement sur le bouton **TEL** sur le panneau de commande de la console centrale.
3. Sélectionner « Ajouter téléphone » à l'écran.
4. Choisir le téléphone cellulaire à brancher.
5. Entrer les numéros apparaissant à l'écran de la chaîne audio à l'aide du clavier du téléphone cellulaire.


Un téléphone cellulaire sera débranché si le système infodivertissement est désactivé.

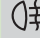
PANNEAU D'ÉCLAIRAGE




A Appel de phares.


B Commutation feux de route/croisement.
Éclairage d'arrivée.


 Éclairage de l'écran et du tableau de bord.


 Feu antibrouillard arrière (côté conducteur seulement).

0 Phares automatiques. Appel de phares seulement.

 Feux de stationnement.

 Phares : s'éteignent lorsqu'on coupe le contact, feux de route/croisement.

 Ouvrir le volet du réservoir de carburant.

 Appuyer une fois pour déverrouiller le hayon (ouvre également le hayon sur les modèles équipés du hayon électrique*).

SYSTÈMES D'AIDE À LA CONDUITE



CITY SAFETYMC ET SYSTÈME D'AVERTISSEMENT DE COLLISION AVEC FREINAGE AUTOMATIQUE COMPLET ET DÉTECTION DES PIÉTONS*

Ces fonctions permettent au conducteur d'éviter une collision dans des situations où des changements dans la circulation devant combinées avec la distraction du conducteur pourraient causer un accident ou un autre incident lié à la circulation.

City SafetyMC fonctionne à des vitesses allant jusqu'à 30 km/h (18 mi/h) et aide le conducteur en surveillant le véhicule roulant devant au moyen d'un capteur laser monté dans la partie supérieure du pare-brise.

City SafetyMC peut aider à prévenir une collision si la **différence de vitesse** entre votre véhicule et le véhicule devant est inférieure à 15 km/h (9 mi/h).

Si la différence de vitesse est plus importante, une collision ne peut être évitée, mais la vitesse à laquelle la collision se produit peut être réduite.

City SafetyMC est conçu pour intervenir le plus tard possible afin d'éviter une mise en marche inutile.

AVERTISSEMENT

Le conducteur doit toujours conduire le véhicule de façon appropriée et maintenir une distance sécuritaire par rapport au véhicule qui le précède.

City SafetyMC est un outil supplémentaire visant à aider le conducteur. Il ne peut jamais remplacer son attention aux conditions de circulation ou sa responsabilité de manoeuvrer le véhicule de manière sécuritaire.

Le système de détection des piétons n'émet pas d'avertissements et n'exerce pas d'action de freinage à des vitesses supérieures à 80 km/h (50 mi/h). Il ne fonctionne pas à la noirceur ni dans les tunnels et ne peut pas détecter les piétons qui sont partiellement cachés, qui mesurent moins de 80 cm (32 po) ou qui portent des vêtements qui rendent les contours de leurs corps moins visibles.

AUTRES SYSTÈMES D'AIDE À LA CONDUITE*

Le véhicule peut être équipé d'un certain nombre d'autres systèmes en option qui aident le conducteur, par exemple, à freiner à temps, à conserver une distance sécuritaire par rapport au véhicule qui le précède et à détecter un autre véhicule qui roule dans la même direction que votre véhicule dans l'angle mort du rétroviseur latéral ou qui demeure dans une voie de navigation. Ces systèmes comprennent les suivants :

- Régulateur de vitesse adaptatif*
- Avertisseur de distance*
- Système d'information sur l'angle mort (BLIS)*
- Système d'avertissement de distance*
- Lane Departure Warning*

RÉGLAGE DU SIÈGE AVANT



- 1 Soutien lombaire.
- 2 Inclinaison du dossier.
- 3 Monter/baisser le siège.
- 4 Monter/baisser la partie avant du coussin de siège.
- 5 Avant/arrière.
- 6 Repli du dossier du siège du passager. Voir le manuel du propriétaire pour de plus amples renseignements.

ESSUIE-GLACES ET DÉTECTEUR DE PLUIE*



- 1 Détecteur de pluie **On/Off** (marche/arrêt) lorsque le levier est en position **0**.
- 2 Tourner pour régler la vitesse de l'essuie-glace ou la sensibilité du détecteur de pluie, le cas échéant.
- 3 Essuie-glace de hayon : vitesse intermittente/ normale

A	Un seul balayage.
0	Arrêt
B	Balayage intermittent. Tourner (2) pour régler l'intervalle.
C	Vitesse de balayage normale.
D	Vitesse de balayage élevée.
E	Lave-glace et lave-phares.
F	Lave-glace arrière.
	Apparaît lorsque le détecteur de pluie est en marche.

FREIN DE STATIONNEMENT ÉLECTRIQUE



Réglage

- Appuyer sur le bouton. La lumière clignote jusqu'à ce que le frein de stationnement soit entièrement appliqué puis reste allumée.

Dégagement

1. Mode d'allumage **0** ou plus.
2. Appuyer sur la pédale de frein et tirer doucement sur le bouton.

Dégagement automatique

- Sélectionner une vitesse et avancer. Le frein de stationnement se dégagera automatiquement (la ceinture du conducteur doit être bouclée).